



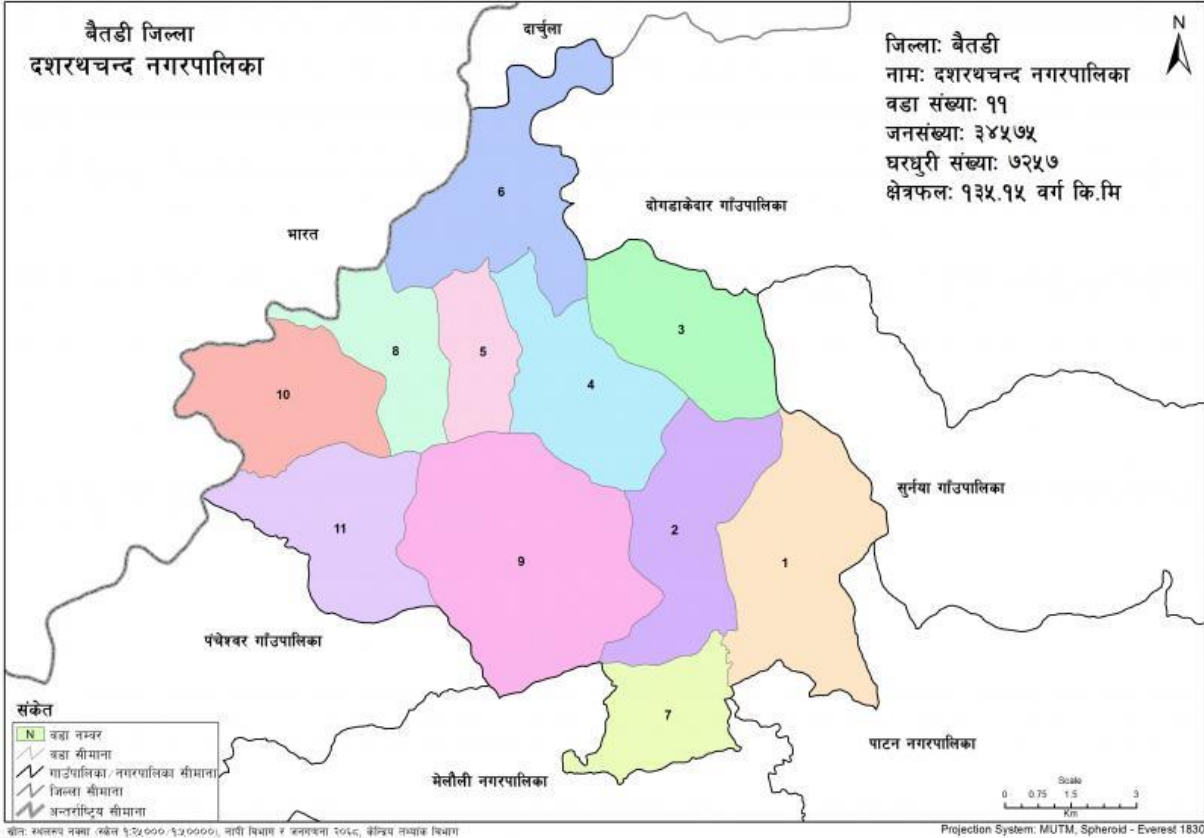
दशरथचन्द नगरपालिका

बैतडी

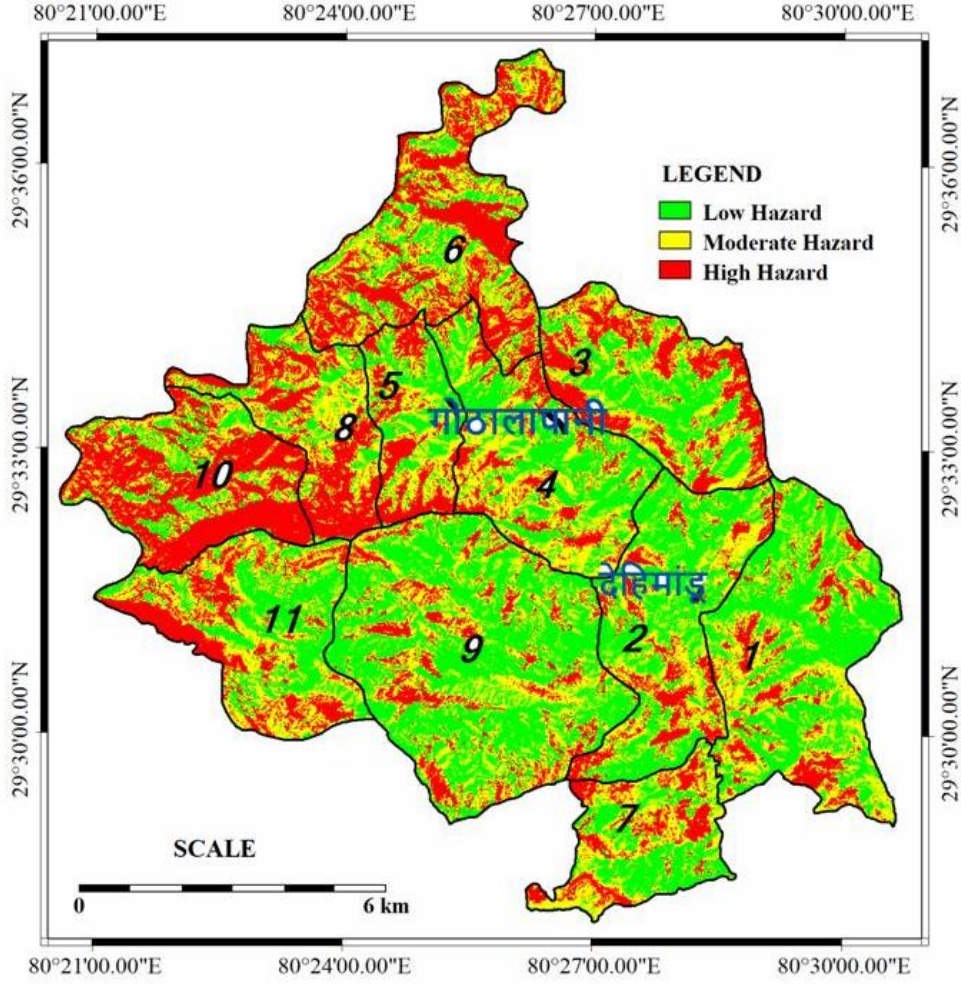
विपद् पूर्वतयारी तथाप्रतिकार्य योजना

Disaster Preparedness and Response Plan

२०७७



स्थानीय विपद् व्यवस्थापन समिति
दशरथचन्द नगरपालिका
गडी, बैतडी





प्रकाशक:स्थानीय विपद् व्यवस्थापन समिति, दशरथचन्द्र नगरपालिका, बैतडी

सर्वाधिकार:स्थानीय विपद् व्यवस्थापन समिति, दशरथचन्द्र नगरपालिका बैतडी

प्रकाशन:बैशाख २०७७

प्राविधिकसहयोग:संयुक्त राष्ट्र संघिय बाल कोष (यूनिसेफ) र नेपाल रेडक्रस सोसाइटी CCDRR परियोजना, बैतडी ।

आर्थिक सहयोग:संयुक्त राष्ट्र संघिय बाल कोष (यूनिसेफ) UNICEF

सम्पादन समिति :

श्री भुवन राज भट्ट
(दशरथचन्द्र नगरपालिका)-संयोजक

विनोदबहादुर चन्द्र
सामाजिक विकास शाखाप्रमुख तथा विपद् सम्पर्क व्यक्ति -सदस्य

कार्यक्रम अधिकृत श्री तेज प्रसाद पाण्डे
(नेपाल रेडक्रस सोसाइटी, बैतडी शाखा)-सदस्य



दशरथचन्द्र नगरपालिका
नगर कार्यपालिकाको कार्यालय

खलशा रोड, काठमाडौं
सुदूरपश्चिम प्रदेश, नेपाल

फोन नं. : ०९५५५०३०९/५२०५८९
ईमेल :- dnpbaitadi@gmail.com

सुदूरपश्चिम प्रदेश, नेपाल

पत्रसंख्या :- ०७७/७८

चलानी नम्बर :

मिति : २०७७/०३/०९

प्रतिबद्धता पत्र ।

प्रस्तुत विषयमा दशरथचन्द्र नगरपालिका भुकम्प, पहिरो, आगलागी, हावाहुरी तथा चट्याङ्ग, हिमपात र जंगली जनावर आतंक लगाएतका बहु प्रकोपको जोखिममा रहेको छ । यसका साथै हाल विश्वाव्यापी फैलिएको कोरोना भाइरसका कारण लाग्ने कोभिड-१९ को समेत जोखिम कायमै छ । यस अवस्थामा विपद जोखिम न्यूनीकरण तथा व्यवस्थापन ऐन, २०७४, स्थानीय सरकार संचालन ऐन, २०७४ र दशरथचन्द्र नगरपालिकाको विपद जोखिम न्यूनीकरण तथा व्यवस्थापन गर्न बनेको विधेयक २०७५ को आधारमा विपद पुर्व तयारी तथा प्रतिकार्य योजना तर्जुमा मार्ग निर्देशन २०६७ पहिलो संसोधन २०७६ अनुसार नगरपालिकामा हुने विपदका घटनाहरुलाई छिटो छरितो र सम्पूर्ण सरोकारवालालाई सहभागी गराइ प्रभावकारी ढंगबाट विपद प्रतिकार्य गर्ने उद्यम्यले नगरपालिकाले विपद पुर्व तयारी तथा प्रतिकार्य योजना निर्माण गरी लागु गरेका छौ ।

नगरपालिकाको विपद पुर्वतयारी तथा प्रतिकार्य योजनाले पालिकाको विपद प्रतिकार्यका लागि महत्वपूर्ण भूमिका निर्वाह गर्ने अपेक्षा गरेका छौ । यसको सफल कार्यान्वयनका लागि नगरपालिकाको तर्फबाट प्रतिबद्धता व्यक्त गर्दछौ । नगरपालिकाको विपद प्रतिकार्य तथा पुर्व तयारीका लागि सम्पूर्ण सरोकारवालाहरुलाई आह्वान गर्दै योजना तयार गर्न आर्थिक तथा प्राविधिक सहयोग गर्नुहुने नगर कार्यपालिका नगरपालिका सामाजिक विकास शाखा नगरपालिकाका जनप्रतिनिधि तथा कर्मचारीहरु भूमिसेफ नेपाल र नेपाल रेडक्रस सोसाइटी बैतडी जिल्ला शाखा प्रति हार्दिक धन्यवाद व्यक्त गर्दछौ ।

नरेन्द्र सिंह थापा
नगर प्रमुख

दशरथचन्दको नगरपालिकाको विपद् पूर्वतयारी तथा प्रतिकार्य योजना, २०७७

नेपाल भूकम्प, बाढी/पहिरो, आगलागी, महामारी, चट्याङ, हावाहुरी, असिना, लु, सितलहर, हिमपात, हिमताल विष्फोटन जस्ता प्राकृतिक तथा गैरप्राकृतिक प्रकोपको जोखिममा रहेको मुलुक हो । यसका अलावा भूकम्प, बाढी/पहिरो तथा जलवायु परिवर्तन जस्ता प्रकोपको हिसावले नेपाल अझ बढी जोखिममा रहेको छ । यस्ता प्रकोपको जोखिमबाट बैतडी जिल्ला पनि अछुतो रहन सकेको छैन । यसै अवस्थालाई ध्यानमा राखि विपद् जोखिम न्यूनीकरण तथा व्यवस्थापन ऐन, २०७४ को परिच्छेद ७ दफा १७, स्थानीय सरकार संचालन ऐन २०७४ दफा ११ न २ तथा विपद् पूर्व तयारी तथा प्रतिकार्य योजना तर्जुमा मार्ग निर्देशन, २०६७ र राष्ट्रिय विपद् प्रतिकार्य ढाँचा (NDRF) को आधारमा बैतडी जिल्ला दशरथचन्द नगरपालिका स्थानीय विपद् तथा जलवायु उत्थानशिल समितिको अगुवाईमा विपद् पूर्वतयारी तथा प्रतिकार्य योजनाको निर्माण गरी लागु गरिएको छ ।

दशरथचन्द नगरपालिकामाहुने प्रकोप र यसले निम्त्याएकाविपद्हरूलाई विश्लेषण गरेर हेर्दा पहिरो, बाढी, आगलागी, चट्याङ, हावाहुरी, जनवार आतंक र सडक दुर्घटना दोहोरिरहने तथावर्षेनीआइरहने प्रकोपका रूपमा रहेका छन् भने भूकम्पनिमानवीय, भौतिकतथाआर्थिक क्षति गर्ने र मानवीय सन्त्रास पैदा गर्ने प्रकोपका रूपमा देखापरेको छ । यसै सन्दर्भमा राष्ट्रिय योजनाआयोगलेप्रकाशन गरेको पन्ध्रौ योजनामाविपद्बाट सुरक्षिततथाउत्थानशील नेपालहुने सोच लिनुका साथै सबै प्रकारका प्राकृतिकएवम् गैरप्राकृतिकप्रकोपका घटनाबाट सिर्जित मानवीय, भौतिक, आर्थिक, सामाजिक-साँस्कृतिकएवमवातावरणीय क्षतिकम गर्ने लक्ष्यलिइएको छ । यस योजनामाविपद् जोखिमन्यूनीकरण तथाव्यवस्थापन गर्न विपद् उत्थानशीलशासन पद्धतिको सुदृढीकरण गर्ने, सरकारको तीनै तहमाबहुप्रकोपको जोखिमनक्सांकन/सूचनामाआधारित विपद् जोखिमपूर्वानुमान, पूर्वतयारी, प्रतिकार्य र पुर्नलाभ सम्बन्धीक्षमताविकास संगै विपद् जोखिम संवेदनशिल योजनातथापुर्वाधार निर्माण प्रक्रिया सुनिश्चित गर्ने, विपद् जोखिमन्यूनीकरण र व्यवस्थापनकालागि सार्वजनिक, नीजितथा सामुदायिकलगानी वृद्धि गरी समुदायस्तर देखिनै विपद् उत्थानशीलक्षमताअभिवृद्धि गर्ने र विपद् जोखिमव्यवस्थापनकालागि वृहत सहभागिता सुनिश्चित गरी सचेतनाअभिवृद्धि गर्दै विपद् पश्चातको पुर्नलाभ, पुर्नस्थापना, पुर्ननिर्माण र नवनिर्माणका कार्यलाई सबल बनाउने जस्ता उद्देश्यहरू लिइएको छ ।

१. उद्देश्य :

यस नगरपालिकाका ११ ओटै वडामा संकटासन्नता तथाक्षमताविश्लेषण गर्दा भूकम्पछि पहिरो, हावाहुरी चट्याङ्ग, जंगलीजनावरको आतंकको जोखिमउच्च रहेको छ । विपद्को समयमा यस नगरपालिकाभिन्नहुन सक्ने मानवीयतथाअन्यक्षतिहरू न्यूनीकरणका लागि यो योजनातयार पारिएको हो । नगरपालिकाको विपद् पूर्वतयारी तथाप्रतिकार्य योजनानिर्माणका उद्देश्य, नितितथा रणनितिहरूनिम्न रहेका छन् ।

समष्टिगत उद्देश्य: नगरपालिकाको पूर्वतयारी तथा प्रतिकार्य योजनाको समष्टिगत उद्देश्य यस प्रकार रहेको छ:

- विपद्बाट उत्पन्न मानवीय जोखिमका असरहरू न्यूनीकरण गर्नका लागि पालिकाको प्रतिकार्य क्षमता अभिवृद्धि गर्दै प्रभावितहरूको आधारभूत आवश्यकताहरूलाई प्रभावकारी एवम् समन्वयात्मक रूपमा उपलब्ध गराउने कुरा सुनिश्चित गर्नु ।

निर्दिष्ट उद्देश्य: नगरपालिकाको विपद् पूर्वतयारी तथा प्रतिकार्य योजनाको निर्दिष्ट उद्देश्यहरू यस प्रकार रहेका छन्:

- नगरपालिकाको जोखिममा रहेका वडा तथा स्थानीय समुदायहरूको संकटासन्नता विश्लेषण गरी स्थानीय स्रोत साधन र क्षमताको पहिचान गर्ने ।
- जोखिममा रहेका समुदायको सुरक्षित भविष्यको प्रत्याभूतिको लागि विपद्को सामना गर्न नगरपालिकाको क्षमता अभिवृद्धिमा सहयोग पुऱ्याउने ।
- भूकम्प, बाढी/पहिरो, हिमपात, हावाहुरी चट्याङ र जनावर आतंक तथा पानीजन्य आपत्कालबाट उत्पन्न विपद् व्यवस्थापनको लागि स्थानीय स्रोत, साधन, सीप र ज्ञानको अधिकतम उपयोग गर्दै प्रतिकार्य तथा पूर्वतयारी योजना अनुसार पालिका र जिल्ला सदरमुकाम स्थित सरोकारवाला निकायहरूको क्षमता अभिवृद्धि गर्ने ।
- आपत्कालिन अवस्थाको सामना गर्न नगरपालिकाका सरोकारवालाहरूको प्रतिकार्य क्षमतालाई अझ प्रभावकारी बनाउने ।
- उच्चजोखिममा रहेका बस्तीहरू तथा संरचनाहरूलाई मध्यनजर गरी सम्भावितविपद् जोखिमन्यूनीकरण गर्ने

- विपद्मा परेका समुदायतथानागरिकलाई तत्कालखोज उद्धार, प्राथमिकउपचार, उपचार, राहततथा सुरक्षित स्थानमाबसोबासको व्यवस्थामिलाउने ।
- विपद्को समयमा सरोकारवालानिकायहरुबीच सहकार्य र समन्वय गर्न
- विपद्को समयमाबहुक्षेत्रगत सरोकारवालाहरु परिचालन गर्न
- स्थानीय स्रोत साधनको अधिकतमउपयोग गर्दै विपदप्रतिकार्य र प्रतिकार्यका लागिपुर्व तयारी गर्न ।

अपनाईएका रणनीति: नगरपालिकाको विपदपूर्वतयारी तथा प्रतिकार्य योजनाको तर्जुमा गर्दा अपनाईएका केही रणनीतिक गतिविधि निम्नअनुसार छन:

- दशरचथचन्द्र नगरपालिका स्थित सबै सरोकारवालाहरुको सहभागितालाई प्रोत्साहित गरी योजना तर्जुमा,
- विगत ५ वर्षको सबै विपदको प्रभावको विश्लेषण र सबैभन्दा खराब परिस्थितिलाई आधारको रुपमा छनोट,
- नगरपालिकामा कार्यरत क्रियाशिल निकायको क्षेत्रगत रुपमा क्षमता विश्लेषणद्वारा पूर्वतयारी र प्रतिकार्य निर्धारण,
- तर्जुमा भएको योजनाको प्रभावकारी कार्यान्वयनको लागि जिम्मेवारी बाँडफाँड,
- आपत्कालिन प्रतिकार्यको लागि गरिने पूर्वतयारी तथा प्रतिकार्यका क्रममा क्षेत्रगतरुपमा रहेको दक्षता, ज्ञान, सीप, विधिको प्रयोगका लागि समन्वयमा जोड,
- नगरपालिकाको विपद् पूर्वतयारी तथा प्रतिकार्य योजनाको कार्यान्वयन जिल्ला स्थानीय विपद तथा जलवायू उत्थानशिल समितील गर्नेछ, जसको मूल्यांकन विभिन्न विकास साभेदार एवम् जिल्ला विपद व्यवस्थापन समितीले र प्राधिकरणबाट हुनेछ ।

२. प्रकोपपूर्वानुमानतथापूर्वसूचना प्रणाली विश्लेषण :

यस नगरपालिकाको जोखिमपार्श्वचित्रको अध्ययनगर्दा भुकम्पपछि सबै वडामा पहिरोको जोखिम रहेको पाइएको छ ।साथै हावाहुरी चट्याड, हिमपात, जनावर आतंक जस्ता प्रकोपहरुको नगरपालिकाका ११ ओटै वडामा जोखिम रहेको र पहिरातथाहावाहुरी चट्याडले विभिन्नक्षतिहरु गर्न सकिने आँकलन गरिएको छ । पहिरोका कारण सडक अवरुद्ध हुने, बस्तीहरु नष्ट हुने, खेतीयोग्यजमीन नष्ट हुने उच्च सम्भावना रहेको छ । त्यसै गरी हावाहुरी चट्याडले विद्यालयतथा घरहरुको छाना उडाई घरवार विहीनहुने, बालबालिकाहरु शिक्षाबाट बन्चितहुने, चट्याडबाट मानिसहरु मृत्यु तथा घाइते हुने, पशुचौपायाहरुमा क्षेतीहुने, हिमपातका कारण मानिसहरु चिसो कठ्यागिने जस्ता कुराहरुलाईयी कुराहरुलाई मध्यनजर गर्दै उल्लेखितप्रकोपबाटबाट बचनकालागिविभिन्नउपायहरु समेत अपनाईएका छन् ।जसलाई भाग १ को स्थानीयविपदतथाजलवायू परिवर्तन उत्थानशिल योजनामा समावेश गरीएको छ । प्रकोपको उच्च जोखिम रहेको स्थानमाकार्यदल बनाएर सूचनाआदानप्रदान गर्ने व्यवस्था गरिएको छ ।

३. बिषयगतक्षेत्रहरु :

नगरपालिकामाहुन सक्नेप्रकोपको क्षेती - विपद) प्रतिकार्यको अवस्थालाई मध्यनजर गरेर तीविपद्हरुसंग जुध्नकालागि क्षेत्रगतअवधारणाको विकास गरिएको छ । विपद्को समयमाप्रतिकार्य गर्नका लागिपशीलकाबिषयगत क्षेत्रहरु पहिचान गरी निर्धारण गरिएका छन् ।

- समन्वय, र सूचना संचार
- खोज तथा उद्धार
- खाद्य,कृषि रजिविकोपार्जन
- आश्रयस्थल,बन्दोबस्ती रगैरखाद्य सामग्री
- खानेपानी सरसफाई तथा स्वच्छता
- स्वास्थ्य र पोषण
- शिक्षा
- संरक्षण तथा सामाजिक सुरक्षा

४) बिपद् पूर्वतयारी तथा प्रतिकार्य योजनाको परिस्थिति तथा योजना तर्जुमासम्बन्धी पूर्वानुमानपरिदृश्य (क्षेतिको एकिकृत पुर्वानुमान)

क) भुकम्प: बैतडीको दशरथचन्दनगरपालिकामा यदी ७.५ रेक्टर स्केल भन्दा माथिको स्केलमा भुकम्प आएमा यस नगरपालिकाको कुल ३४,५७५ जनसंख्या नै प्रभावित हुने देखिन्छ । करिब १५० घरधुरी पूर्णरूपमा क्षेती र ५०० घरहरु आशिक रुपमा क्षेती हुनेछन् भने २०० जना मानिसहरुको हताहती हुन सक्ने अनुमान गरीएको छ । सदवाँभ भुलाघान पक्की सडक, देहीमान्दी-दुर्गाभवानी, देहीमाण्डौ- दुर्गास्थान, गिरेगाँडा, लगाएतका कच्ची सडकमा क्षेती हुने छ। भुकम्पबाट नगरपालिकाको ३४ हजार ५७५ जनसंख्यामध्ये ७०० परिवारका १३४६ जना प्रत्यक्ष प्रभावित भएका छन् । प्रभावित परिवार बसोबासको व्यवस्थान हुँदा खुल्ला आकाशमनि रात बिताउन बाध्य भएका छन् । भुकम्पका कारण १५ ओटा विद्यालय पूर्ण रुपमा क्षतिग्रस्त ३५० बालबालिका विद्यालय जानबाट वञ्चित भएका छन् भने भागदौड दविद्यार्थीको मृत्यु भएको छ । भुकम्पका कारण १५ ओटा खानेपानी योजनामा क्षतिपुग्दा दुईसय घरपरिवार खानेपानीको पहुँचबाट टाढा भएका छन् । यस्तै भुकम्पका कारण ७ सिंचाइ योजना, ४ सडक र १५ ओटा विद्युतकापोलहरुमा क्षतिपुग्दा विद्युत सेवा अवरुद्ध भएको छ । भुकम्पका कारण दशरथचन्द वडा नं ३ मा दुर्गाभवानीमा सबैभन्दा बढी ५० घरपरिवार प्रभावित भएका छन् । यस्तै वडा नं ९ को ग्वाल्लेखको दलित बस्तीका २० घरपरिवार पूर्ण रुपमा प्रभावित भएका छन् । भुकम्पका कारण धार्मिक तथा सांस्कृतिक धरोहर निगलाशैनीमाताकोमन्दिरको घेरपखाल भत्किँदा बाटो अवरुद्ध भएको छ । भुकम्पका कारण कठपतेमा भएको नेपाल टेलिकममा समेत क्षेती हुने र संचार सेवा समेत अवरुद्ध हुने खतारा बढेको छ ।

ख) बाढी तथा पहिरो : दशरथचन्दनगरपालिकाको वडा नं. ६ सेरामा करिब १०० घरधुरी प्रभावित हुने र २०० विगाजमिन समेत क्षेती हुने सक्ने आंकल गरीएको छ । यो क्षेत्र महाकाली नदीबाट प्रावित क्षेत्र हो । खानेपानीकामुलहरु प्राभावित हुने र महाकालीनदिमा आउने दुर्गन्धले मानिसहरु विरामी हुने सम्भावना रहन्छ ।

दशरथचन्दनगरपालिका भौगोलिक हिसावले पहाडी भुभाग तथा भिरालो जमिन भएको हुदा पहिरोको जोखिम बढी छ तर हाल सम्म मानविय क्षेती भने न्यून छ । विगत १० वर्षको इतिहासमा मानविय क्षेतीको मात्रान्यून छ । यहाँजाने पहिरोले करिब ५० घर परिवार प्रभावित हुने देखिन्छ । विशेष गरी पहिरोले बाटोघाटो र खानेपानीकामुलहरुको क्षेती बढी हुनेछ ।

ग) हावाहुरी तथा चट्याङ्ग : दशरथचन्दनगरपालिकामा हावाहुरीले बढी जसो विद्यालयका छात्राहरु जोखिममा छन् २३ विद्यालय यस बाट प्राभावित हुने देखिन्छ । विद्युत सेवा अवरुद्ध हन्छ । भने करिब दर्जन बढी मानिसहरु घाइते हुने अनुमान गरीएको छ ।

५) बिषयगत क्षेत्र

क्र सं	बिषयगत क्षेत्र	अगुवा संस्था	सम्पर्क व्यक्ति	सम्पर्क विवरण	कैफियत
१	समन्वय खोज उद्धार	नेपाल प्रहरी, नगर प्रहरी			
२	खाद्य तथा कृषि र गैर खाद्य सामग्री	न.पा कृषि तथा खाद्य शाखा	इश्वर दत्त भट्ट	९८६५८९५७७७	
३	आश्रयस्थल र बन्दोबस्ती	नेपाल रेडक्रसको उपशाखाहरु	सुदर्शन बोहरा विनोद चन्द	९८४८८९०१५५	
४	खानेपानी, सरसफाई तथा स्वच्छता	नगरपालिका खानेपानी तथा सरसफाई शाखा	विनोद बहादुर चन्द	९८४८८९०१५५	
५	स्वास्थ्य तथा पोषण	स्वास्थ्य शाखा	दुर्गादत्त जोशी	९८५८७७८८६६	
६	शिक्षा	शिक्षा शाखा	मोहननाथ	९८४८८७९८९८	
७	संरक्षण तथा सामाजिक सुरक्षा	सामाजिक शाखा म.बा	लिलाकुवर	९८४८७५६७५४	

६) विपद् प्रतिकार्यका कार्यहरु :

६.१ : समन्वयतथाखोज उद्धार :

विपद्को सम्भावितअवस्था	विपद् प्रतिकार्यका क्रियाकलाप	मुख्यजिम्मेवारी	श्रोतको व्यवस्था		समय अवधि
			आन्तरिक	बाह्य	
करिब १५० घरधुरी पुर्णरूपमा क्षेत्री र ५०० घरहरु आशिक रूपमा क्षेत्रीहुनेछन् भने २०० जनामानिसहरुको हताहतीहुन सक्ने अनुमान गरीएको छ, १५ओटा विद्यालयकाभवन नष्ट, १५ खानेपानी योजना नष्ट, सातओटा सिंचाइ नष्ट, २ सडक अवरुद्ध, ८जनाबालबालिकाको मृत्यु	<ul style="list-style-type: none"> प्रमुखजिल्लाअधिकारी लगायत सुरक्षानिकायलाई खबर गर्ने र नगरस्तरीय विपद् तथाजलवायु उत्थानशील समिति बैठक बोलाउने खोज तथा उद्धारका लागि टोली परिचालन गर्ने घाइतेहरुको प्राथमिकउपचार गर्ने थपउपचारका लागि स्वास्थ्य संस्थाहरुमा पठाउने 	<ul style="list-style-type: none"> नगरपालिका जिल्लाप्रशासनकार्यालय 	नगरपालिका		२४ घण्टाभित्र
	<ul style="list-style-type: none"> प्रभावित परिवारको तथ्यांक संकलनकालागि समन्वय गर्ने प्रभावितहरुलाई थपउपचारको व्यवस्था गर्ने मृतकहरुको पहिचान र सनाखात गर्ने 	<ul style="list-style-type: none"> नगरपालिका अस्पताल जिल्लाप्रहरी कार्यालय 	नगरपालिका, जिल्लाप्रशासनकार्यालय, जिल्लाप्रहरी कार्यालय		४८ घण्टाभित्र
	<ul style="list-style-type: none"> प्रभावित परिवारलाई सुरक्षित स्थानमाबसोबास गराउन समन्वय गर्ने 	<ul style="list-style-type: none"> नगरपालिका 	नगरपालिका		७२ घण्टा भित्र

<ul style="list-style-type: none"> ● तथ्यांक संकलनमा सहजीकरण गर्ने ● प्रभावित क्षेत्रमा राहतवितरणमा समन्वय गर्ने 	<ul style="list-style-type: none"> ● नगरपालिका ● जिल्लाप्रशासनकार्यालय 	नगरपालिका र जिल्लाप्रशासनकार्यालय		१ हप्ताभित्र
<ul style="list-style-type: none"> ● प्रभावितहरूलाई राहतवितरणको अवस्थाको बारेमा जानकारी लिने ● प्रभावितहरूका समस्याकाबारेमा निरन्तर जानकारी लिने 		नगरपालिका र जिल्लाप्रशासनकार्यालय		१५ दिनभित्र
<ul style="list-style-type: none"> ● प्रभावितहरूलाई राहतवितरणको अवस्थाको बारेमा जानकारी लिने ● प्रभावितहरूका समस्याकाबारेमा निरन्तर जानकारी लिने ● सरोकारवालाहरूसंग नियमित छलफल र बैठक गर्ने 	<ul style="list-style-type: none"> ● नगरपालिका ● जिल्लाप्रशासनकार्यालय 	नगरपालिका र जिल्लाप्रशासनकार्यालय		१ महिनाभित्र
<ul style="list-style-type: none"> ● प्रभावितहरूलाई राहतवितरणको अवस्थाको बारेमा जानकारी लिने ● प्रभावितहरूका समस्याकाबारेमा निरन्तर जानकारी लिने ● सरोकारवालाहरूसंग नियमित छलफल र बैठक गर्ने 	<ul style="list-style-type: none"> ● नगरपालिका ● जिल्लाप्रशासनकार्यालय 	नगरपालिका		३ महिनाभित्र

६.२ : खाद्यतथाकृषि र गैरखाद्य सामग्री :

विपद्को सम्भावितअवस्था	विपद् प्रतिकार्यका क्रियाकलाप	मुख्यजिम्मेवारी	श्रोतको व्यवस्था		समय अवधि
			आन्तरिक	बाह्य	
करिब १५० घरधुरी पुर्णरूपमा क्षेत्री र ५०० घरहरू आर्थिक रूपमा क्षेत्रीहुनेछन् भने २०० जनामानिसहरूको हताहतीहुन सक्ने अनुमान गरीएको छ, १५ ओटा विद्यालयकाभवन नष्ट, १५ खानेपानी योजना नष्ट, सातओटा सिंचाइ नष्ट, २ सडक अवरुद्ध, ८ जनाबालबालिकाको मृत्यु	<ul style="list-style-type: none"> प्रभावितहरूलाई तत्कालखाद्य सामग्रीउपलब्ध गराउने फुडबैंकमाभएकाखाद्य सामग्रीहरूलाई प्रभावित परिवार सम्म ढुवानी गर्ने 	<ul style="list-style-type: none"> दशरथचन्दनगरपालिका जिल्लाप्रशासनकार्यालय रेडक्रस 	नगरपालिका	जिल्लाप्रशासनकार्यालय, रेडक्रस, युनिसेफ, विश्वखाद्यकार्यक्रम, उद्योग वाणिज्य संघ, बजार व्यवस्थापन समिति	२४ घण्टाभित्र
	<ul style="list-style-type: none"> खाद्य सामग्रीप्रभावित परिवारलाई वितरण गर्ने प्रभावित परिवारलाई लत्ता कपडा वितरण 	<ul style="list-style-type: none"> नगरपालिका रेडक्रस 	नगरपालिका	रेडक्रस, युनिसेफ, उ.वाबैतडी	४८ घण्टाभित्र
	<ul style="list-style-type: none"> विभिन्न निकायबाट संकलन गरिएकाखाद्य सामग्रीप्रभावित परिवार सम्म पुर्याउने 	<ul style="list-style-type: none"> नगरपालिका 	नगरपालिका	रेडक्रस, युनिसेफ, उ.वाबैतडी	१ हप्ताभित्र
	<ul style="list-style-type: none"> सिंचाइ सुविधाबाट वञ्चितभएका परिवारहरूको तथ्यांक संकलन गर्ने 	<ul style="list-style-type: none"> नगरपालिकाको कृषिशाखा 	नगरपालिका	सिंचाइविकास डिभिजन कार्यालय	१५ दिनभित्र
	<ul style="list-style-type: none"> प्रभावित परिवारलाई थपखाद्य सामग्रीको पूर्ती गर्ने 	<ul style="list-style-type: none"> नगरपालिकाको कृषिशाखा 	नगरपालिका	रेडक्रस, उद्योग वाणिज्य संघ, नेपाल	१ महिनाभित्र
	<ul style="list-style-type: none"> प्रभावित परिवारका महिला, बालबालिकातथाअन्यलक्षित समुदायकानागरिकलाई आवश्यकताकाआधारमा लत्ता कपडा उपलब्ध गराउने 	<ul style="list-style-type: none"> नगरपालिका 	नगरपालिका	रेडक्रस, युनिसेफ	३ महिनाभित्र

६.३ : आश्रयस्थल र बन्दोबस्ती :

विपद्को सम्भावितअवस्था	विपद् प्रतिकार्यका क्रियाकलाप	मुख्यजिम्मेवारी	श्रोतको व्यवस्था		समय अवधि
			आन्तरिक	बाह्य	
करिब १५० घरधुरी पुर्णरूपमा क्षेत्री र ५०० घरहरू आशिक रूपमा क्षेत्रीहुनेछन् भने २०० जनामानिसहरूको हताहतीहुन सक्ने अनुमान गरीएको छ, १५ ओटा विद्यालयकाभवन नष्ट, १५ खानेपानी योजना नष्ट, सातओटा सिंचाइ नष्ट, २ सडक अवरुद्ध, ८ जनाबालबालिकाको मृत्यु	<ul style="list-style-type: none"> ● प्रभावितहरूलाई नजिकको सुरक्षित स्थानमा स्थानान्तरण गर्ने 	<ul style="list-style-type: none"> ● नगरपालिका 	नगरपालिका	रेडक्रस, स्थानीयप्रशासन	२४ घण्टाभित्र
	<ul style="list-style-type: none"> ● प्रभावित परिवारहरूलाई त्रिपाल, कम्बल, भाडाकुडा उपलब्ध गराउने 	<ul style="list-style-type: none"> ● नगरपालिका 	नगरपालिका	रेडक्रस, स्थानीयप्रशासन	४८ घण्टाभित्र
	<ul style="list-style-type: none"> ● प्रभावित परिवारको आश्रयस्थलको बारेमा नियमितजानकारी लिने र अवस्थाअनुसार थपव्यवस्थापन गर्ने 	<ul style="list-style-type: none"> ● नगरपालिका 	नगरपालिका	रेडक्रस, स्थानीयप्रशासन	७२ घण्टाभित्र
	<ul style="list-style-type: none"> ● प्रभावित परिवारका लागि अस्थायी आश्रय स्थलको निर्माण गर्ने 	<ul style="list-style-type: none"> ● नगरपालिका 	नगरपालिका	रेडक्रस, स्थानीयप्रशासन	१ हप्ताभित्र
	<ul style="list-style-type: none"> ● प्रभावित परिवारलाई थप लत्ताकपडा उपलब्ध गराउने 	<ul style="list-style-type: none"> ● नगरपालिका 	नगरपालिका	रेडक्रस, स्थानीयप्रशासन, युनिसेफ	१५ दिनभित्र
	<ul style="list-style-type: none"> ● प्रभावित परिवार बसेको आश्रय स्थलमाभएका समस्याहरूको पहिचान गर्ने 	<ul style="list-style-type: none"> ● नगरपालिका 	नगरपालिका	रेडक्रस, स्थानीयप्रशासन, युनिसेफ	१ महिनाभित्र
	<ul style="list-style-type: none"> ● प्रभावित परिवारको आश्रय स्थल र बसोबास गरिरहेको स्थानमानियतिमअनुगमन गर्ने 	<ul style="list-style-type: none"> ● नगरपालिका 	नगरपालिका	रेडक्रस, स्थानीयप्रशासन, युनिसेफ	३ महिनाभित्र

६.४ : खानेपानी सरसफाई तथा स्वच्छता :

विपद्को सम्भावितअवस्था	विपद् प्रतिकार्यका क्रियाकलाप	मुख्यजिम्मेवारी	श्रोतको व्यवस्था		समय अवधि
			आन्तरिक	बाह्य	
६७खापा योजनामध्य २२ओटा खानेपानी योजना पूर्ण रुपमा नष्ट, खानेपानीनहुँदामहामारी	<ul style="list-style-type: none"> ● प्रभावित परिवारलाई शुद्ध खानेपानीवितरणका उपभोक्ता समितितथाविपद् व्यवस्थापन समितिको बैठक सञ्चालन गर्ने 	<ul style="list-style-type: none"> ● नगरपालिका 	नगरपालिका		२४ घण्टाभित्र
	<ul style="list-style-type: none"> ● प्रभावित परिवार खानेपानीपुगे नपुगेको बारेमा जानकारी लिने ● पियुस, वाटरगार्ड लगायतपानी शुद्धीकरण गर्ने सामग्रीवितरण गर्ने 	<ul style="list-style-type: none"> ● नगरपालिका 	नगरपालिका	रेडक्रस, खानेपानी डिभिजन कार्यालय र युनिसेफ, रुडेस बैतडी, साडा नेपाल	४८ घण्टाभित्र
	<ul style="list-style-type: none"> ● बिग्रेका खानेपानी संरचनाहरुको तथ्यांक संकलन गर्ने 	<ul style="list-style-type: none"> ● नगरपालिका 	नगरपालिका	रेडक्रस, खानेपानी डिभिजन कार्यालय र युनिसेफ, रुडेस बैतडी, साडा नेपाल	७२ घण्टाभित्र
	<ul style="list-style-type: none"> ● शुद्ध खानेपानीको व्यवस्थापनकाबारेमा जनचेतनाजगाउने ● सरसफाई कीट वितरण गर्ने 	<ul style="list-style-type: none"> ● नगरपालिका 	नगरपालिका	रेडक्रस, खानेपानी डिभिजन कार्यालय र युनिसेफ, रुडेस बैतडी, साडा नेपाल	१ हप्ताभित्र
	<ul style="list-style-type: none"> ● भत्केका खानेपानी संरचनाहरुको मर्मत सम्भारका लागिआवश्यकश्रोतको खोजी गर्ने 	<ul style="list-style-type: none"> ● नगरपालिका 	नगरपालिका	रेडक्रस, खानेपानी डिभिजन कार्यालय र युनिसेफ, रुडेस बैतडी, साडा नेपाल	१५ दिनभित्र
	<ul style="list-style-type: none"> ● प्रभावित परिवारहरुलाई अस्थायी खानेपानी र शौचालयको व्यवस्था गर्ने 	<ul style="list-style-type: none"> ● नगरपालिका 	नगरपालिका	रेडक्रस, खानेपानी डिभिजन कार्यालय र युनिसेफ, रुडेस बैतडी, साडा नेपाल	१ महिनाभित्र

	<ul style="list-style-type: none"> ● नियमितखानेपानीआपूर्तीका लागिप्रभावित क्षेत्रमा स्वयंसेवक परिचालन गर्ने र शुद्ध खानेपानीआपूर्तीको सुनिश्चितता गर्ने ● खानेपानी र सरसफाईका बारेमा सचेतनामूलककार्यक्रमलाई निरन्तरतादिने 	● नगरपालिका	नगरपालिका	रेडक्रस, खानेपानी डिभिजन कार्यालय र युनिसेफ, रुडेस बैतडी, साडा नेपाल	३ महिनाभित्र
--	---	-------------	-----------	--	--------------

६.५ : स्वास्थ्य र पोषण :

विपद्को सम्भावितअवस्था	विपद् प्रतिकार्यका क्रियाकलाप	मुख्यजिम्मेवारी	श्रोतको व्यवस्था		समय अवधि
			आन्तरिक	बाह्य	
भाडापाखालाको प्रकोप फैलिन सक्ने ९ स्वास्थ्यचौकीभत्किँदा स्वास्थ्य सेवा अवरुद्ध बालबालिकातथागर्भवतीआमाहरुलाई पोषणको समस्या प्रभावित	<ul style="list-style-type: none"> ● घाइतेहरुको तत्कालप्राथमिकउपचार गरी थपउपचारका लागिअन्यत्र पठाउने ● स्वास्थ्य समितिको आपतकालिन बैठक बस्ने 	● नगरपालिकाको स्वास्थ्यशाखा, स्वास्थ्य संयोजक	नगरपालिका	रेडक्रस, जिल्लास्वास्थ्य, आमा समूह,युनिसेफ, साडा नेपाल रुडेश, स्वदेश बैतडी	२४ घण्टाभित्र
क्षेत्रमाऔषधिअभावहुँदाविभिन्न रोगको प्रकोप फैलिन सक्ने नियतिमगर्भजाँच, खोप सेवा सञ्चालननहुँदा समस्या	<ul style="list-style-type: none"> ● प्रभावित क्षेत्रमा रोग फैलिननदिनकालागि स्वास्थ्यकर्मी परिचालन गर्ने ● प्रभावितबालबालिका, गर्भवतीआमा, अपांगताभएकाव्यक्तिहरुलाई पोषिलो खानेकुराको व्यवस्था गर्ने ● दक्ष स्वास्थ्यकर्मीको सहयोगमाशवको पोष्टमार्टम तथाशवव्यवस्थापन गर्ने 	● नगरपालिकाको स्वास्थ्यशाखा, स्वास्थ्य संयोजक	नगरपालिका	रेडक्रस, जिल्ला स्वास्थ्य, आमा समूह,युनिसेफ, साडा नेपाल रुडेश, स्वदेश बैतडी	४८ घण्टाभित्र

	<ul style="list-style-type: none"> ● प्रभावित क्षेत्रमा स्वास्थ्यशिविर राख्ने ● प्रभावितहरूलाई मनोसामाजिक परामर्श दिने 	<ul style="list-style-type: none"> ● नगरपालिकाको स्वास्थ्यशाखा, स्वास्थ्य संयोजक 	नगरपालिका	रेडक्रस, जिल्ला स्वास्थ्य, आमा समूह, युनिसेफ, साडा नेपाल रुडेश, स्वदेश बैतडी	७२ घण्टाभित्र
	<ul style="list-style-type: none"> ● प्रभावित क्षेत्रमानियमितखोप र गर्भवतीजाँच सेवा सञ्चालन गर्ने ● विभिन्न रोगहरूबाट बच्नकालागि सचेतनामूलककार्यक्रम गर्ने ● घाइतेहरूको अवस्थाकाबारेमा नियमितजानकारी लिने र उपचारलाई व्यवस्थित गर्ने 	<ul style="list-style-type: none"> ● नगरपालिकाको स्वास्थ्यशाखा, स्वास्थ्य संयोजक 	नगरपालिका	रेडक्रस, जिल्ला स्वास्थ्य, आमा समूह, युनिसेफ, साडा नेपाल रुडेश, स्वदेश बैतडी	१ हप्ताभित्र
	<ul style="list-style-type: none"> ● प्रभावित क्षेत्रकाबालबालिकाहरूलाई पोषणको कमीहुननदिनपोषिलो खानेकुराको व्यवस्था गर्ने ● प्रभावित क्षेत्रमामनोवैज्ञानिक सेवाप्रदान गर्ने 	<ul style="list-style-type: none"> ● नगरपालिकाको स्वास्थ्यशाखा, स्वास्थ्य संयोजक 	नगरपालिका	रेडक्रस, जिल्ला स्वास्थ्य, आमा समूह, युनिसेफ, साडा नेपाल रुडेश, स्वदेश बैतडी	१५ दिनभित्र
	<ul style="list-style-type: none"> ● प्रभावित क्षेत्रमापोषण कीट वितरण गर्ने ● भत्किएका स्वास्थ्य संस्थाहरूको लगत संकलन गर्ने 	<ul style="list-style-type: none"> ● नगरपालिकाको स्वास्थ्यशाखा, स्वास्थ्य संयोजक 	नगरपालिका	रेडक्रस, जिल्ला स्वास्थ्य, आमा समूह, युनिसेफ, साडा नेपाल रुडेश, स्वदेश बैतडी	१ महिनाभित्र
	<ul style="list-style-type: none"> ● प्रभावितहरूको स्वास्थ्य परीक्षण गर्ने ● प्रभावित 	<ul style="list-style-type: none"> ● नगरपालिकाको स्वास्थ्यशाखा, स्वास्थ्य संयोजक 	नगरपालिका	रेडक्रस, जिल्ला स्वास्थ्य, आमा समूह, युनिसेफ, साडा नेपाल रुडेश, स्वदेश बैतडी	३ महिनाभित्र

	क्षेत्रहरुमानियमित सचेतनामूलककार्यक्रम सञ्चालन गर्ने				
	● न्यूनतमप्रारम्भिक सेवाप्याकेज सम्बन्धीतालिम गर्ने	● नगरपालिकापदाधिकारी		यूएनएफपीए	

६.६ : शिक्षा :

विपद्को सम्भावितअवस्था	विपद् प्रतिकार्यका क्रियाकलाप	मुख्यजिम्मेवारी	श्रोतको व्यवस्था		समय अवधि
			आन्तरिक	बाह्य	
१५ ओटा विद्यालयभत्किदा ९बालबालिकाको मृत्यु विद्यालयमा पठनपाठन अवरुद्ध बालबालिकामामनोवैज्ञानिक समस्यासिर्जना विद्यालयलाई आश्रय स्थलको रूपमाप्रयोग गर्नुपर्ने बाध्यता	● प्रभावितबालबालिकाहरुको अभिलेख संकलन गर्ने	● नगरपालिकाको शिक्षाशाखा	नगरपालिका, विद्यालयहरु	साडा नेपाल, युनिसेफ, स्वादेश नेपाल, रुडेस नेपाल	२४ घण्टाभित्र
	● प्रभावितक्षेत्रकाबालबालिकातथामहिलाहरु हिंसामा पर्न सक्ने भएकाले सचेतनामूलककार्यक्रम सञ्चालन गर्ने	● नगरपालिकाको शिक्षाशाखा	नगरपालिका, विद्यालयहरु	साडा नेपाल, युनिसेफ, स्वादेश नेपाल, रुडेस नेपाल	४८ घण्टाभित्र
	● प्रभावित क्षेत्रमाभत्केका विद्यालयभवनहरुको तथ्यांक संकलन गर्ने ● प्रभावितक्षेत्रकाबालबालिकाहरुको पठनपाठन सुचारु गर्न समन्वय गर्ने	● नगरपालिकाको शिक्षाशाखा	नगरपालिका, विद्यालयहरु	साडा नेपाल, युनिसेफ, स्वादेश नेपाल, रुडेस नेपाल	७२ घण्टाभित्र
	● प्रभावित क्षेत्रकाबालबालिकाहरुलाई मनोसामाजिक परामर्श दिने ● बालबालिवाहरुको पठनपाठनका लागि तत्कालिकाउपायको खोजी गर्न अस्थायी क्षेत्रमा पठनपाठनको व्यवस्था गर्ने	● नगरपालिकाको शिक्षाशाखा	नगरपालिका, विद्यालयहरु	साडा नेपाल, युनिसेफ, स्वादेश नेपाल, रुडेस नेपाल	१ हप्ताभित्र
	● भत्किएकाविद्यालयहरुमा शैक्षिक सामग्रीहरुको व्यवस्था गर्ने ● सामान्य मर्मत गरेर सञ्चालन गर्न	● नगरपालिकाको शिक्षाशाखा	नगरपालिका	रेडक्रस, युनिसेफ, शिक्षाविकास तथा समन्वयइकाई	१५ दिनभित्र

	सकिने विद्यालयहरु सञ्चालन गर्न पहल गर्ने				
	● प्रभावित क्षेत्रमाभत्कएकाविद्यालयहरुको पुननिर्माण गर्ने विषयमा समन्वय गर्ने	● नगरपालिकाको शिक्षाशाखा	नगरपालिका	रेडक्रस, शिक्षाविकास समन्वयइकाई	युनिसेफ, तथा १ महिनाभित्र
	● प्रभावित क्षेत्रमा लैंगिक हिंसा न्यूनीकरण र मनोसामाजिक परामर्शलाई निरन्तरतादिने	● नगरपालिकाको शिक्षाशाखा	नगरपालिका	रेडक्रस, शिक्षाविकास समन्वयइकाई	युनिसेफ, तथा ३ महिनाभित्र

६.७: संरक्षण तथा सामाजिक :

विपद्को सम्भावितअवस्था	विपद् प्रतिकार्यका क्रियाकलाप	मुख्यजिम्मेवारी	श्रोतको व्यवस्था		समय अवधि
			आन्तरिक	बाह्य	
दशरथचन्दनगरपालिकामाभुकम्पले घरहरु भत्काउँदाजेष्ठ नागरिक, २५०बालबालिका, अपांगताभएकाव्यक्तिहरु समस्या परेका बालबालिकातथामहिलाहरु हिंसामा पर्न सक्ने	● प्रभावित क्षेत्रकाबालबालिका,किसोरी, जेष्ठ नागरिक, अपांगताभएकाव्यक्तिहरुको अवस्थाबुझ्ने	● नगरपालिकाको महिलातथाबालबालिकाशाखा	नगरपालिका	युनिसेफ	२४ घण्टाभित्र
	● बालबालिका, किसोरीतथा जेष्ठ नागरिकहरुलाई मनोसामाजिक परामर्श दिने	● नगरपालिकाको महिलातथाबालबालिकाशाखा	नगरपालिका	युनिसेफ, रेडक्रस, युएनएफपिए,	४८ घण्टाभित्र
	● प्रभावित क्षेत्रमाहुन सक्ने हिंसा नियन्त्रणका लागि स्वयंसेवक परिचालन गर्ने ● योनहिंसा, दुरव्यवहारा बेचबिखनबाट बच्ने उपायकाबारेमा प्रभावितहरुलाई जानकारी दिने	● नगरपालिकाको महिलातथाबालबालिकाशाखा	नगरपालिका	युनिसेफ, रेडक्रस,युएनएफपिए, हाउसकाकर्मचारीहरु सेफ	७२ घण्टाभित्र
	● प्रभावितहरुलाई सहायक सामग्रीवितरण गर्ने ● जेष्ठ नागरिक,किसोरीबालबालिकाहरुलाई	● नगरपालिकाको महिलातथाबालबालिकाशाखा	नगरपालिका	युनिसेफ, रेडक्रस, युएनएफपिए,	१ हप्ताभित्र

	निशुल्कउपचारका लागिपहल गर्ने ● अल्पकालिन अस्थायी सेवाकेन्द्रहरुको स्थापना गरी सेवा सञ्चालन गर्ने				
	प्रभावित क्षेत्रमामनोसामाजिक परामर्श दिने ● प्रभावित परिवारका बालबालिका,महिला,किसोरी जेष्ठ नागरिक र अपांगताभएकाव्यक्तिहरुलाई नगद हस्तान्तरण गर्ने	● नगरपालिकाको महिलातथाबालबालिकाशाखा	नगरपालिका	युनिसेफ, युएनएफपिए,	रेडक्रस, १५ दिनभित्र
	● प्रभावित क्षेत्रकाबालबालिका, महिला, जेष्ठ नागरिकहरुलाई आवश्यकताअनुसारको थप सहायक सामग्रीउपलब्ध गराउने	● नगरपालिकाको महिलातथाबालबालिकाशाखा	नगरपालिका	युनिसेफ, युएनएफपिए,	रेडक्रस, १ महिनाभित्र
	● प्रभावित क्षेत्रमामनोसामाजिक परामर्श दिने ● महिला,बालबालिका, जेष्ठ नागरिकहरुलाई आवश्यक सामग्रीउपलब्ध गराउने व्यवस्था गर्ने ● पीडित तथाप्रभावितहरुलाई व्यवसायमूलकतालिम सञ्चालन गरि व्यवसायमा संलग्न गराउने ● पारिवारिक पुनर्मिलन, पुनर्स्थापना गर्ने	● नगरपालिकाको महिलातथाबालबालिकाशाखा	नगरपालिका	युनिसेफ, युएनएफपिए,	रेडक्रस, ३ महिनाभित्र
	● मर्यादा सामाग्रीको तयारी गरी विपदप्रभावितमहिला, तथाकिसोरीहरुलाई वितरण गर्ने ।	● नगरपालिकाको महिलातथाबालबालिकाशाखा	नगरपालिका	युएनएफपिए,	

७.विपद् पूर्वतयारी योजना

दशरथचन्दनगरपालिकाबैतडीको विपद् पूर्वतयारी योजनाविभिन्न सरोकारवालाहरूसंगको छलफल पछि तयार पारिएको हो । यो योजनामा क्षेत्रगत रुपमापूर्वतयारीका योजनाहरु समेटिएका छन् । सबैभन्दापहिलाभुक्तकालागिनिसन्धनअनुसारको पूर्वतयारी गर्ने कुरा उल्लेख गरिएको छ ।

७.१: समन्वयतथाखोज उद्धार :

सिन	प्राथमिकताप्राप्तपूर्व तयारी	मुख्यजिम्मेवार	कार्यान्वयन गर्ने तरिका	समयावधि
१)	खोज तथा उद्धार सामग्रीव्यवस्थापनमाथप सामग्रीको मौजुदाअवस्था र थप सामग्रीबारे मासिक बैठकमा जानकारी लिने	नगरपालिका /सुरक्षानिकाय	खोज तथा उद्धार सामग्री खरीद गरेर पूर्व तयारी अवस्थामा राख्ने	२०७७ जेठभित्र
२)	उद्धारकर्मीहरुको रोस्टर तयार पार्ने	नगरपालिका	छलफल बैठक गरेर उद्धारकर्मीहरुको सूचीतयार तथाअद्यावधिक गर्ने	२०७७ जेठ भित्र
३)	सुरक्षित स्थानको पहिचान	नगरपालिका	जोखिमनक्सांकन गरेर त्योबाट प्राप्त सूचनातथाजानकारीकाआधारमा स्थानको पहिचान गरेर अभिलेखीकरण गर्ने, सरोकारवालाहरूसंग छलफल बैठक गर्ने	२०७७ चैत्रमसान्तभित्र
४)	स्वयंसेवक दस्ता निर्माण र नमूनाअभ्यास गराउने	नगरपालिका	कृत्रिम घटनामा आधारित तालिम सञ्चालन गर्ने । ग्वालेख क्षेत्रमा, बाराकोट क्षेत्रमा, सेरा क्षेत्रमा, सुन्दखालीमाविचम्बालीमा सञ्चालन गर्ने । (घुँडा टेकी गुडल्की ओत लागि समात) अभ्यास गराउने , विद्यालयतथा समुदायको सहभागितामा	६ महिनामा १ पटक
५)	सरोकारवालानिकायहरुको सम्पर्क सूचीतयार पार्ने	नगरपालिका	सरोकारवालाहरूसंगको बैठक तथा छलफलबाट	२०७७ जेठ भित्र
६)	उपकरण खरीदतथाव्यवस्थापन	नगरपालिका	वडास्तरीय विपद् व्यवस्थापन समितिकापदाधिकारी, अन्य सरोकारवालाहरूसंगको छलफल बैठकबाट निर्णय गरेर नगरपालिकाले खरीद गर्ने र सबै ठाउँमा वितरण गरी सक्ने ।	२०७७ आषाढमसान्तभित्र
७)	जोखिमनक्सांकन	नगरपालिका	प्रकोप हुन सक्ने सम्भावित स्थानहरुको सबै सरोकारवालाहरुको सहभागितामा जोखिमनक्सांकन गर्ने । नगरपालिकाले वडास्तरबाट नक्सांकनको सूचनालिएर अद्यावधिक गर्ने	२०७७ आषाढ मसान्त सम्म
८)	रेडियो सन्देशहरु प्रशारण	नगरपालिका र स्थानीय सञ्चार माध्यम	भुक्तकालागि जोखिमबाट बच्नकालागि सन्देशहरु उत्पादनतथाप्रशारणका लागिनगरपालिकाले स्थानीय रेडियो एफएमहरूसंग समन्वय गर्ने । यसले नगरवासीहरुलाई भुक्तकालागि जोखिमन्यूनीकरणमा सहयोग पुर्याउने	वर्षभरी

७.२: खाद्यकृषितथा गैरखाद्य सामग्री :

सिन	प्राथमिकताप्राप्तपूर्व तयारी	मुख्यजिम्मेवार	कार्यान्वयन गर्ने तरिका	समयावधि
१)	स्थानीयस्तरमा खाद्यान्नउपलब्धहुने संस्थाहरुको पहिचानतथाआपूर्ती क्षमतापहिचान गर्ने	नगरपालिका	सबै सरोकारवालाहरुको बैठक बसीनगरपालिका क्षेत्रमाखाद्यान्न स्थिती पत्तालगाउने र तत्कालखाद्यान्नआपूर्ती हुन सक्ने व्यवसायीहरुको सूचीतयार पार्ने ।	२०७७ जेठ भित्र
२)	फुड बैंक स्थापना गर्ने	नगरपालिका/उद्योग वाणिज्य संघ	विपद्कोसमयमानगरपालिका क्षेत्रभित्रप्रभावितहुन सक्ने जनसंख्याको आँकलन गर्ने (सरोकारवालाहरूसंग छलफलबाट) । कम्तीमा ३ महिनाकालागिविपद् परेमा तत्कालवितरण गर्ने हिसाबले चिउरा, चाउचाउ,दाल, बिस्कृत, चामललगायतका सामग्री भण्डारण गरेर राख्ने, भण्डारण सामग्रीवितरणका लागिकार्यविधिबनाएर राख्ने	२०७७ जेठ भित्र
३)	साना सिंचाई निर्माण गर्ने	नगरपालिका	भत्केका सिंचाई आयोजनापुननिर्माणका लागि बजेट विनियोजन गरेर कार्यान्वयन गर्ने	२०७७असार मसान्तभित्र
४)	गैरखाद्य सामग्री भण्डारण गर्ने	नगरपालिका /रेडक्रस	विपद्को समयमाप्रभावितहरुलाई उपलब्ध गराउन सक्ने हिसाबले त्रिपाल, अन्य भाडाकुँडाको व्यवस्थापन गर्ने	२०७७असार मसान्तभित्र
५)	बीउविजन भण्डारण गर्ने	नगरपालिका कृषिशाखा	प्रभावित समुदायको कृषि क्षेत्रमा सहयोग पुर्याउननिशुल्क रुपमाबीउविजनवितरण गर्ने	२०७७असार मसान्तभित्र

७.३: आश्रयस्थल र बन्दोबस्ती :

सिन	प्राथमिकताप्राप्तपूर्व तयारी	मुख्यजिम्मेवार	कार्यान्वयन गर्ने तरिका	समयावधि
१)	सुरक्षित स्थानको पहिचान गर्ने	नगरपालिकाको विपद् व्यवस्थापनशाखा	जोखिमनक्साको आधारमा पहिचानभएको सुरक्षित स्थानअवलोकन र अद्यावधिकगर्दै जाने । सुरक्षित स्थानकाविषयमा स्थानीय समुदाय र सरोकारवालाहरूसंग छलफल गर्ने	२०७७ जेठ भित्र
२)	बन्दोबस्तीका सामग्री खरीद र भण्डारण गर्ने	नगरपालिकाको विपद् व्यवस्थापनशाखा	विपद्को समयमाआवश्यक पर्ने बन्दोबस्तीका सामग्रीनगरपालिकाले निर्णय गरेर खरीद गर्ने । साथै भण्डारण गर्नका लागिउपयुक्त स्थानको छनौट गर्ने	२ महिनाभित्र
३)	आपतकालिनआवास निर्माण गर्ने जनशक्तिको रोस्टर तयार पार्ने	नगरपालिकाको विपद् व्यवस्थापनशाखा	नगरस्तरीय विपद् व्यवस्थापनको बैठक राखेर जनशक्तिभएनभएको बारेमा जानकारी लिने । भएकाहरुको सूचीतयार गर्ने । जनशक्तिनभएमातालिम सञ्चालन गर्ने	२०७७ जेठ भित्र
४)	अस्थायी आवाससंग सम्बन्धित सरोकारवालाहरुको पहिचान र प्रतिबद्धता गराउने	नगरपालिकाको विपद् व्यवस्थापनशाखा	नगरस्तरीय विपद् व्यवस्थापन समितिको बैठक बस्ने, अन्य सरोकारवालानिकायहरूसंग समन्वय र छलफल गर्ने, विपद्को समयमाजनशक्ति परिचालनकालागि प्रतिबद्धता गराउने	१ महिनाभित्र

७.४: खानेपानी सरसफाई तथा स्वच्छता :

सिन	प्राथमिकताप्राप्तपूर्व तयारी	मुख्यजिम्मेवार	कार्यान्वयन गर्ने तरीका	समयावधि
	पानी शुद्धीकरणका विषयमा समुदायकानागरिकलाई जानकारी गराउने	नगरपालिका	समुदायस्तरमा पानी शुद्धीकरणका विषयमातालिम सञ्चालन गर्ने	
	खानेपानीतथा सरसफाई क्षेत्रका सरोकारवालाहरुको पहिचान गर्ने	नगरपालिकाको खानेपानीतथा सरसफाई शाखा	नगरस्तरीय विपद् व्यवस्थापन समितिको बैठक, सरोकारवालाहरुको बैठकबाट सरोकारवालाहरुको पहिचान गर्ने	
	सरसफाई कीटहरु खरीदतथा भण्डारण गर्ने	नगरपालिकाको खानेपानीतथा सरसफाई शाखा	विपद्को समयमाप्रभावित परिवारलाई सरसफाई कीट वितरण गर्नका लागि खरीद गरेर वितरण गर्ने । प्रभावित परिवारको तथ्यांकको आधारमा कीटहरु उपलब्ध गराउने	
	अस्थायी शौचालयनिर्माणका लागितालिम सञ्चालन गर्ने	नगरपालिकाको खानेपानीतथा सरसफाई शाखा	अस्थायी शौचालयनिर्माणका लागि सामग्री खरीद गर्ने र समुदायकानागरिकलाई तालिमदिएर व्यवस्थापन सीप सिकाउने	
	पियुस, वाटरगार्ड लगायतका सामग्रीहरु खरीद गर्ने	नगरपालिकाको खानेपानीतथा सरसफाई शाखा	विपद्कोसमयमाप्रभावित परिवारलाई शुद्धीकरण गरेको पानीउपलब्ध गराउननगरपालिकाले निर्णय गरेर पियुस वाटर गार्ड खरीद गर्ने, महिला स्वास्थ्य स्वयंसेविकाहरुलाई परिचालन गरेर प्रभावित परिवारलाई वितरण गर्ने	
	नगरपालिकामानगरस्तरीय तथा वडा स्तरीय वास समिति गठन तथा पुनगठन गर्ने	नगरपालिका	नगरक्षेत्रभिन्ननगरस्तरीय वास समिति गठन र पुनगठन गर्ने	
	स्थानीयश्रोत व्यक्तिहरुको पहिचानतथाक्षमताविकास गर्ने	नगरपालिका	नगरपालिकाकाप्रत्येक वडामा एकजनावास श्रोत व्यक्तिको पहिचान गरेर तालिम सञ्चालन गर्ने	
	खानेपानीतथा सरसफाई विशेष कोष स्थापना र सञ्चालन गर्ने कार्यविधिनिर्माण गर्ने	नगरपालिका	नगरपालिकाभिन्नकाप्रकोपहरुलाई मध्यनजर गरेर खानेपानीविशेष कोषको स्थापना गर्ने र कोष परिचालन गरेर कार्यविधिनिर्माण गर्ने	

७.५: स्वास्थ्य र पोषण :

सिन	प्राथमिकताप्राप्तपूर्व तयारी	मुख्यजिम्मेवार	कार्यान्वयन गर्ने तरिका	समयावधि
	औषधि खरीदतथाव्यवस्थापन	नगरपालिकाको स्वास्थ्यउपशाखा	विपद्को समयमाहुन सक्ने महामारी तथा रोगहरुलाई ध्यानमा राखेर आकस्मिक रुपमाऔषधिवितरण गर्नका लागि	
	पोषण कीटहरु खरीद गर्ने	नगरपालिकाको स्वास्थ्यउपशाखा	विपद्को समयमाप्रभावित क्षेत्रमाहुन सक्ने कुपोषण जोखिमकम गर्नका लागिनगरपालिकाले खरीद गर्ने	
	द्रुतप्रतिकार्य टोली गठन गरी परिचालन गर्ने	नगरपालिकाको स्वास्थ्यउपशाखा	आर आर टी लाई प्रभावित क्षेत्रमा खटाउने ।	

७.६ : शिक्षा :

सिन	प्राथमिकताप्राप्तपूर्व तयारी	मुख्यजिम्मेवार	कार्यान्वयन गर्ने तरिका	समयावधि
	विद्यालयकालागि शैक्षिक सामग्री खरीद गर्ने	नगरपालिका	विपद्को समयमा जोखिम परेका विद्यालयहरुमा शैक्षिक सामग्रीवितरण गर्ने	
	जस्तापाताहरु खरीद गर्ने	नगरपालिका	विपद्को समयमा छाना भत्केककाविद्यालयहरुलाई तत्काल सञ्चालनकालागिवितरण गर्ने	
	अस्थायीअध्यापनकालागिआवश्यक सामग्रीहरु खरीद गरी व्यवस्थापन गर्ने	नगरपालिका	विपद्को समयमाभौतिक संरचनाहरु नष्ट भएका क्षेत्रमा अस्थायी पठनपाठन केन्द्र सञ्चालनमाल्याउने	
	प्राथमिकउपचार कीट खरीदतथाविद्यालयकाशिक्षक र विद्यार्थीहरुलाई तालिमदिने	नगरपालिका	नगरक्षेत्रभित्रकाविद्यालयकाशिक्षकतथाविद्यार्थीहरुलाई प्राथमिकउपचार तालिमदिने र कीट खरीद गरी सबै विद्यालयमाउपलब्ध गराउने । जसले गर्दा विपद्को समयमायीकार्यले सजिलो हुनेछ ।	
	मनोसामाजिक परामर्श तालिम सञ्चालन गर्ने	नगरपालिका	बडाभरी कम्तीमादुईजनामनोसामाजिक परामर्शकर्ता निर्माण गर्न तालिम सञ्चालन गर्ने र विपद्को समयमाउनीहरुलाई परिचालन गर्न सकिने गरेर कार्यविधितयार गरेर परिचालन गर्ने	

७.७: संरक्षण तथा सामाजिक सुरक्षा :

सिन	प्राथमिकताप्राप्तपूर्व तयारी	मुख्यजिम्मेवार	कार्यान्वयन गर्ने तरिका	समयावधि
१	सरोकारवालानिकायहरुको पहिचान गर्ने	नगरपालिका	सरोकारवालाहरुको संयुक्त बैठक आमन्त्रण गरेर त्यसबाट संरक्षण क्षेत्रमाकाम गर्ने संघसंस्थाहरुको सूचीतयार पार्ने	
२	तथ्यांक संकलन गर्ने	नगरपालिका	नगरक्षेत्रभित्रका जेष्ठ नागरिक, अपांग, बालबालिका, गर्भवतीमहिलाहरुको तथ्यांक संकलन गर्ने । सामाजिक परिचालक परिचालन गरेर तथ्यांक संकलन गर्ने	
३	लैंगिकतथाबालहिंसा न्यूनीकरण समबन्धतालिम सञ्चालन गर्ने	नगरपालिका	विपद्को समयमाहुन सक्ने हिंसा न्यूनीकरणका लागि वडास्तरमा तालिम सञ्चालन गर्ने	
४	मनोसामाजिक परामर्शकर्ताहरुको पहिचान गरी तालिम सञ्चालन गर्ने	नगरपालिका	नगरपालिकाबाट संचालन गर्ने	
५	रिक्रेसन कीटहरु खरीद गर्ने	नगरपालिका	नगरपालिकाको नियमानुसार	
६	कम्बलहरु खरीदगर्ने	नगरपालिका	नगरपालिकाको नियमानुसार	
७	महिलातथाबालबालिकामाहुने हिंसा न्यूनीकरणका लागि सचेतनामूलक सन्देश प्रशारण गर्ने । यस्तै मानववेचबिखन विरुद्धका सन्देश उत्पादनप्रशारण गर्ने	नगरपालिका	सचार माध्यामको समन्वयमा	
८	महिलातथाबालबालिकाहरुका आपतकालिन राहत कोषको स्थापना गर्ने	नगरपालिका	नगरपालिकाको फण्ड म्यानेजमेन्टनिर्देशिकाअनुसार	
९	आवश्यकताअनुसार अल्पकालिन सेवा केन्द्रको व्यवस्था गर्ने	नगरपालिका		
१०	समुदायस्तरीय संरक्षण प्रणालीको विस्तार तथाक्षमताविकास गर्ने	नगरपालिका		
११	जेण्डर हेल्प डेस्कको स्थापनातथा सञ्चालन गर्ने	नगरपालिका		

८ . आवश्यकताको लेखाजोखा

८.१ बिषयगतश्रोत साधनको आँकलन

बिषयगतक्षेत्र : समन्वयखोज उद्धार

सामग्रीको नाम र नगद	परिमाण	भण्डारण तथा रहेको स्थल	माग गरेपछि उपलब्धहुने समयअवधि	कैफियत
साबेल	२२	नगरपालिकाको जिन्सीशाखा	माग गरेको १ घण्टाभित्र	
बेल्चा	२२	नगरपालिकाको जिन्सीशाखा	माग गरेको १ घण्टाभित्र	
घैंटी	२२	नगरपालिकाको जिन्सीशाखा	माग गरेको १ घण्टाभित्र	
डोरी	२२	नगरपालिकाको जिन्सीशाखा	माग गरेको १ घण्टाभित्र	
एम्बुलेन्स	३	जुगडा स्वास्थ्यचौकी	माग गर्ने बित्तिकै	
बाल्टीन	५०	नगरपालिकाको जिन्सीशाखा	माग गरेको १ घण्टाभित्र	
अग्नीनियन्त्रक	१	नगरपालिकाको जिन्सीशाखा	माग गरेको १ घण्टाभित्र	
पञ्जा	६० थान	नगरपालिकाको जिन्सीशाखा	माग गरेको १ घण्टाभित्र	
स्ट्रेचर	३६	प्रत्येक वडामा		
नीपेड	३० जोडा	नगरपालिकाको जिन्सीशाखा	माग गरेको १ घण्टाभित्र	
हेल्मेट	४० थान	नगरपालिकाको जिन्सीशाखा	माग गरेको १ घण्टाभित्र	

बिषयगतक्षेत्र : खाद्य,कृषितथा गैरखाद्य सामग्री

सामग्रीको नाम र नगद	परिमाण	भण्डारण तथा रहेको स्थल	माग गरेपछि उपलब्धहुने समयअवधि	कैफियत
चामल,दाल, नुन, तेल	१० क्विन्टल,१ क्विन्टल, ५० केजीनुन, ५० लिटर	खाद्यतथा साल्टट्रेडिङ	मागभएको १दिनभित्र	
चिउरा, चाउचाउ, बिस्कुट	४० पोका, ४० कार्टुन, ४० कार्टुन	पसेलेहरसंग	मागभएको १दिनभित्र	
कम्बल,त्रिपाल, भाँडाकुडा,	५० सेट, ५० सेट, ५० सेट	रेडक्रस जिल्लाशाखा	मागभएको १दिनभित्र	

बिषयगतक्षेत्र : आश्रय स्थल तथा बन्दोबस्ती:

सामग्रीको नाम र नगद	परिमाण	भण्डारण तथा रहेको स्थल	माग गरेपछि उपलब्धहुने समयअवधि	कैफियत
त्रिपाल	१०० पिस	नगरपालिकाको जिन्सीशाखा	माग भएको १दिनभित्र	
टेन्ट	२ सेट	नगरपालिकाको जिन्सीशाखा	माग भएको १दिनभित्र	
कम्बल	५ थान	नगरपालिकाको जिन्सीशाखा	माग भएको १दिनभित्र	
बास, डोरी, किल्ला	आवश्यकताअनुसार			

बिषयगत क्षेत्र : खानेपानी , सरसफाई तथा स्वच्छता

सामग्रीको नाम र नगद	परिमाण	भण्डारण तथा रहेको स्थल	माग गरेपछि उपलब्धहुने समयअवधि	कैफियत
सरसफाई कीट	३० थान	नगरपालिकाको जिन्सीशाखा	माग गरेको १ दिनभित्र	
बाल्टीन,मग	३० थान, ३० थान	नगरपालिकाको जिन्सीशाखा	माग गरेको १ दिनभित्र	
वाटरगार्ड पियुस	एकसयथान	नगरपालिकाको जिन्सीशाखा	माग गरेको १ दिनभित्र	
प्यान, पाइप	१० थान, १हजार मिटर	नगरपालिकाको जिन्सीशाखा	माग गरेको १ दिनभित्र	

बिषयगतक्षेत्र : स्वास्थ्य र पोषण

सामग्रीको नाम र नगद	परिमाण	भण्डारण तथा रहेको स्थल	माग गरेपछि उपलब्धहुने समयअवधि	कैफियत
प्राथमिकउपचार कीट	९ थान	नगरपालिकाको स्वास्थ्यशाखा	माग गरेको १ दिनभित्र	
सचेतनामूलक सामग्री	१०० थान	नगरपालिकाको स्वास्थ्यशाखा	माग गरेको १ दिनभित्र	
अत्यावश्यकऔषधि	३ सय परिवारलाई पुग्ने	नगरपालिकाको स्वास्थ्यशाखा	माग गरेको १ दिनभित्र	

नरेन्द्र सिंह थापा
नगर प्रमुख